

Amies et amis, passionnés de la MINI

Permettez-moi tout d'abord de vous souhaiter une bonne lecture, à l'occasion de la sortie de notre premier bulletin d'informations.

S'il est un anniversaire que nous ne désirons pas oublier, c'est le nôtre ! Nous fêterons en novembre notre 1ère année d'existence ! Douze mois que les statuts du Club ont été rédigés, et que nous avons lancé l'idée de la première sortie officielle, en Alsace. Force est de constater que durant ces derniers mois, tout n'a pas toujours été facile, mais grâce à la bonne volonté et à la disponibilité de chacun, notre club y est arrivé et je suis fier d'en être à la tête aujourd'hui !

Durant l'été, le Club-Nouvelle-MINI n'a pas chômé. En effet, nous nous sommes fait un certain nombre de réflexions afin d'assurer un développement aussi harmonieux que possible de notre Club. Une réunion fin août, au Mans clôturait cette réflexion. A cet effet, des nouveautés apparaissent avec une structure plus claire des fondements de notre club. Nous désirons travailler à l'avenir sur deux axes principaux, soit, proposer un agenda le plus complet possible, composé des sorties que le club organisera en 2004, mais aussi, développer l'image et faire connaître le club à un plus grand nombre de personnes possible.

Sommaire

Les Membres du CNM

Sortie "Champagne"

Vous voulez aussi organiser une sortie?

Les standards de qualité du CNM

Calendrier 2004

Comment créer un album perso sur le site?

La boutique du CNM

ZOOOOM !

Le coin du juridique

Assemblée Générale : Convocation, Ordre du jour et Pouvoir

Rubrique Contacts

Au nom de tous, j'en profite pour remercier justement les responsables du club pour tout ce qui a été fait afin qu'aujourd'hui, nous puissions faire parvenir à nos membres ce bulletin d'informations. « Le chaînon manquant de notre club ». Vous avez dépensé sans compter une grande énergie et avez fait preuve d'une disponibilité de tous les instants ces dernières semaines.

Aujourd'hui, nous pensons déjà à clôturer l'année 2003. Nous vous invitons à nous rejoindre à ce qui devrait être un événement majeur: La région de Champagne nous accueille pour fêter l'anniversaire de la création du club. L'idée de faire de ce rassemblement une occasion de combiner Meeting et assemblée Générale n'était que l'aboutissement d'un désir commun. Une envie de convier tous les membres du club à la fois à un week-end de détente ainsi qu'à la possibilité de donner son avis sur les rouages du CNM. J'espère que vous serez nombreux à nous suivre dans nos idées et à vous joindre à cette aventure, afin que nous passions ensemble ces deux journées placées sous le signe de la joie et de la bonne humeur.

Notre club compte actuellement entre 40 et 50 membres, Sa santé est vigoureuse, pour preuve l'organisation de plusieurs Meetings qui connaissent un franc succès. Nous continuons dans la voie qui nous est tracée, celle d'œuvrer à la consolidation continue de notre structure, tout en privilégiant l'esprit du club.

A ce propos, lorsque vous êtes avec votre MINI sur le chemin du Travail, en week-end avec votre famille, au supermarché, en vacance, il est primordial à mes yeux que vous vous identifiez à votre club, en vous engageant pour lui et pour ses membres ! Il ne s'agit pas de passer tout son temps libre au profit du CNM, même moi je ne pourrais pas le faire, mais parfois se mettre au service de notre club, en allant vers les autres propriétaires de MINI, en organisant une sortie, en participant à un Meeting, en parlant de notre Club, de ce que vous y faites. Vous pouvez en être fier, c'est vous qui faites vivre ce club, et c'est le vôtre avant tout !

Toujours fidèle à la barre de notre grand navire, je continuerai à partager ma passion et à aller au bout de mes ambitions. Les sorties que nous préparons sont le reflet d'une part de la continuité pour les lieux qui nous ont plus (en Alsace) et d'autre part l'envie de découvrir de nouvelles régions, de nouveaux reliefs qui à mon avis tiendront toutes leurs promesses.

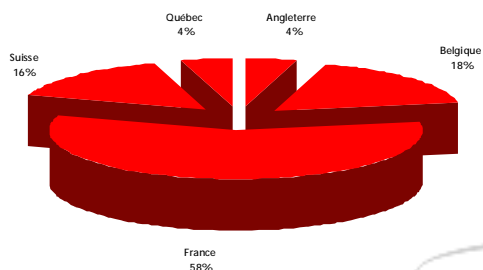
Je vous remercie Toutes et Tous, membres du Club ou du bureau, copilotes ou simples passagers, et je vous dis à bientôt, en Champagne !

Laurent De Blende, Président Club-Nouvelle-MINI

Les membres du CNM

- r Avec aujourd'hui près d'une cinquantaine de membres, le Club-Nouvelle-MINI est en passe de réaliser les objectifs fixés il y a déjà presque un an :
- r Mettre en relation les amateurs et propriétaires de MINI,
- r Organiser des manifestations diverses,
- r Publier tous les trimestres un Bulletin sur les activités du Club,
- r Développer des relations avec d'autres clubs,
- r Créer des liens d'amitiés et de camaraderie entre tous ses membres

Certes, on l'a attendu longtemps ce fameux bulletin d'infos : le voici ! L'occasion de faire le point sur la composition des membres du club et de leurs réponses au sondage réalisé lors de l'inscription :



INTERNATIONAL, c'est la première chose qui saute aux yeux ! Le club regroupe en effet des adhérents issus de France, de Belgique mais aussi de Suisse, d'Angleterre et même du Québec. Surprenant ? Non, pas tant que ça lorsque l'on constate que 90% des membres ont connu le club via le site Internet. Le bouche à oreille permet également de franchir les frontières avec 8%.

Avec près de 49% des réponses, la Cooper S est majoritaire au sein du Club puisqu'elle coiffe tout juste la Cooper (48.5%). Plus loin, arrive la One avec seulement 5.5%.

Votre MINI est à 90% un véhicule de tous les jours (c'est le ministre de l'intérieur qui va être content !), les 10% restant l'utilisent pour le week-end uniquement.

A noter que le club compte 15% de membres qui n'ont pas encore de MINI... Ce n'est pas si grave que cela puisque 70% des membres inscrits sont prêts à prendre des passagers lors des meetings du club : aucune excuse donc, pour ne pas venir !

Qui est le membre du Club-Nouvelle-MINI ?

La moyenne d'âge du club est d'environ 33 ans (déjà !) avec seulement 5% appartenant à la gent féminine... Là, il faut réagir ! Par contre, près de 70% d'entre eux viendront accompagnés aux meetings...ouf !

Pourquoi appartenir au Club-Nouvelle-MINI ?

Pour plus de 55%, l'objectif est l'ambiance d'un groupe sympathique. 38% souhaitent découvrir de nouvelles régions.

Les sorties, visites et ballades sont donc bien au cœur des occupations des membres. De préférence, ces sorties sont à organiser sur plusieurs jours (95% des réponses) et il est nécessaire de prévoir un hébergement à l'hôtel s'il vous plaît (77% des réponses). Le club compte toutefois quelques téméraires puisque 23% des adhérents sont prêts à dormir au camping ou ... organiser un bivouac : vivement la Suisse au mois de novembre !

La durée idéale des sorties est le week-end, voir un week-end prolongé. Au delà, ils ne sont que 6% à envisager une participation à une sortie MINI. Cela n'empêche pas de vouloir se rendre à l'étranger à condition que le voyage s'effectue en groupe puisque 93% souhaitent partir ensemble de leur pays d'origine pour se rendre sur le lieu du meeting.

La très grande majorité d'entre vous fréquente (très) assidûment le forum et beaucoup se sont déjà rencontrés au moins une fois. Afin de vous permettre de vous contacter (via mp sur le forum), voici la liste de vos pseudos par pays :

France :	Gpbops, O96, Dudu, cakoiï, MIMI, coolhand, Choupinette, Jérôme, Logam, GT-France, Amadeus20, Dany, Tili67, totoleheros10, Gary54, cfnb, Thierry14, Tejavo, Redbul, Hopla, Arno, Jonath, Fredt78, Frederic
Belgique :	Vertigo, Snoopy, Laurent., Le français..., Sweetie, Coyote, Cypher, Pyngu, Chiliredminiboy (pokai), Vrooap, Peggy&Bjorn, BenD, Arno[BZH]
Suisse :	Miniman, Math, Pierran, Popom, Keke, MCS_Aris
Angleterre :	Hellman ; DcfKan
Québec :	Imafrog

Meeting CNM en Champagne

Le 8 & 9 novembre prochain, nous sommes ensemble en champagne ! Mais aussi, le 10 & 11 novembre, pour aller rouler sur le circuit de Croix-en-Ternois !

Programme 08-09 nov.

Epernay, France :

Distance depuis Paris : 140 km

Distance depuis Bruxelles : 300 km

Distance depuis Genève : 530 km



j vendredi 7 Novembre 2003:

A partir de 20h00: Arrivée des équipages aux différents hôtel, soirée libre

j samedi 8 Novembre 2003:

08h00: Petit déjeuner, Hôtel (Libre)

09h00: Départ pour le point de rencontre

10h00: RDV devant le Musée Phare de Verzy

11h00: Départ de la balade :

"La Montagne de Reims", 50km

Quittant Verzy, la route semble plonger dans la vallée, se ravissant soudain pour s'orienter vers le sud, en direction de VILLERS-MARMERY, TREPAIL, VAUDEMANGE, et AMBONNAY, qui déploie tant de charmes : pressoir centenaire exposé en plein air, fontaine à la margelle fleurie, enseignes en fer forgé, attachante église Saint-Réol. En bordure de l'aire d'appellation Champagne, le circuit s'achemine à travers champs, vers CONDE-SUR-MARNE, TOURS-SUR-MARNE, baignés par le canal de l'Aisne à la Marne et le canal latéral...

12h00: Arrivée à Epernay, Déjeuner libre, et check in hotel pour les arrivants

EPERNAY, cœur du Champagne, accueille chaque année des centaines de milliers de visiteurs. Siège de prestigieuses Maisons de Champagne, l'Avenue de Champagne est bordée de somptueux immeubles de style néo-renaissance ou classique.

13h30: Départ Balade des coteaux :

"Sud d'EPERNAY", 40 km

En reprenant le thème des métiers traditionnels champenois, 12 villages du Sud d'EPERNAY vous invitent à découvrir, de coteaux en coteaux, de merveilleux points de vue, l'authenticité de leurs villages et le vin le plus prestigieux du monde.

15h30: retour Epernay et visite de MOET

Depuis les pressoirs où le raisin est rassemblé, jusqu'aux caves où le vin va gagner sa maturité, plusieurs mois de travail s'écoulent, guidés par la vision du futur vin. Ensuite, des années de repos et de silence, à l'abri des galeries de craie, calmes et humides, dans le mystère du temps qui passe.

18h00: retour Hôtel, temps libre pour les uns...

18h30: ...Assemblée Générale au restaurant "chez Max" pour les membres du CNM.

20h00: Diner pour tous au restaurant "chez Max »

Cuisine traditionnelle française concoctée à partir de produits de terroirs en fonction des saisons et de l'inspiration du moment, pour y régaler une clientèle locale fidèle et de nombreux visiteurs venus découvrir les multiples facettes de Champagne Ardennes. Diner inclus dans le forfait, boissons non comprises.

j dimanche 9 Novembre 2003:

08h00: Petit déjeuner Hôtel (Libre)

9h00 : Départ vers Cumières, 4.6km

9h30: Arrivée à Cumières, départ "Croisière Promenade".

L'embarcadère du "Champagne Vallée" est situé à Cumières, à 2 km à l'Ouest d'Epernay, capitale du Champagne. La croisière s'effectue sur la rivière Marne. Au départ de Cumières, retour Cumières, vous naviguerez entre les coteaux des vignobles champenois de Cumières jusqu'au Château de Boursault avec les villages de Damery, Vauciennes, Venteuil. L'hotesse de bord et le capitaine nous ferons découvrir la navigation fluviale, le paysage, la faune et la flore.

12h30: déjeuner au "caveau".

"Au cœur du vignoble champenois, un caveau taillé dans la craie où l'on sert en costume régional".

Déjeuner inclus dans le forfait, boissons non comprises

14h00: fin de la première partie du week-end.

Programme 10-11 nov.

14h30: Balade "Coteaux", 50km

CUMIERES est blotti le long d'une boucle de la Marne. Ses coteaux produisent un vin rouge fruité recherché. D'étroites ruelles descendent vers les quais où des pêcheurs taquinent le poisson... L'itinéraire se poursuit, longeant, à quelque distance, la Marne, masquée par un rideau d'arbres où restent prisonniers les voiles subtils d'une brume automnale ou printanière...

17h00: retour hôtel, temps libre

19h00: dîner libre

j **lundi 10 Novembre 2003:**

09h00: Petit déjeuner Hôtel (Libre)

11h00: Départ vers le Croix-en-Ternois, 241km

Rallye de Régularité

13h00: arrêt déjeuner (Libre)

16h00: Arrivée à l'hôtel, soirée libre.

j **mardi 11 Novembre 2003:**

07h00: Petit Déjeuner Hôtel (Libre)

09h00: Arrivée au Circuit

13h00: déjeuner sur place

16h00: fin de la journée et du long week-end

Inscription

...Fiche d'identité Pilote...

Mme, Melle, M. (NOM & prénom) :

Adresse :

Code postal : Ville :

Téléphone : E-mail : Pseudo (forum) :

...Fiche d'identité Voiture...

[...] Cochez cette case si vous venez en tant que copilote, et passez au paragraphe Inscription.

Marque : Modèle : N° d'immatriculation :

Votre N° de permis de conduire :

...Inscription...

OPTION 1 : Week-end Court (cocher la case appropriée) :

>> Je ne suis pas membre, je m'inscris au tarif de 75€ par personne :

[...] 1 personne (75€)

[...] 2 personnes (150€)

[...] 3 personnes (225€)

>> Je suis Membre du Club, je m'inscris et bénéficie d'une remise de 10% : 67,5€ par personne (135€ par équipage de deux)

[...] 1 personne (67.50€)

[...] 2 personnes (135€)

[...] 3 personnes (202.50€)

OPTION 2 : Week-end Long (cocher la case appropriée) :

>> Je tourne sur le circuit de Croix-en-Ternois : (prévoir 50€ par demi-journée, à régler sur place)

[...] ½ journée

[...] Journée complète

>> Je suis spectateur sur le circuit de Croix-en-Ternois : Accès libre pour tous

[...] 1 personne

[...] 2 personnes

[...] 3 personnes

Je soussigné(e) m'engage à respecter le code de la route et les arrêtés locaux de circulation. J'atteste que mon véhicule satisfait aux conditions légales de circulation. Je m'engage également à ne provoquer aucune nuisance envers localités traversées. De plus, je me porte garant sur ma responsabilité civile de tout dommage dont je serais, volontairement ou non, responsable lors du rassemblement automobile organisé par le Club-Nouvelle-MINI.

NB :

>> Chaque « ballade » prévoit un à deux arrêts.

>> Les conducteurs reçoivent une carte routière de chaque déplacement.

>> Chaque véhicule doit se présenter au départ avec le carburant nécessaire en fonction de la distance à parcourir.

Fait à le/...../2003.

Signature :

Ce formulaire doit être retourné, avant le 31 Octobre, accompagné de votre règlement à :

Pascal BORDELAIS

2, rue de la Guerche

85500 Les Herbiers – France

(Etablir votre chèque à l'ordre de : Club Nouvelle MINI)

Vous voulez organiser une sortie ?

Afin de garantir un niveau élevé de qualité, nous demandons à toutes les personnes désireuses d'organiser un Meeting de suivre ces quelques conseils, afin de pouvoir bénéficier de tout le soutien du Club.

Le respect de cette "charte" offrira aux participants un excellent niveau de qualité, et votre meeting sera une vraie réussite.

Toutes les propositions de sorties sont les bienvenues, n'hésitez pas à nous contacter pour nous en faire part.

CHARTRE DE QUALITÉ DE NOS PROCHAINS MEETINGS

Les critères suivants doivent être respectés afin d'intégrer une sortie dans le calendrier du CNM :

- j La sortie doit être annoncée au minimum un mois avant son déroulement.
- j Fournir un plan d'accès (distance, parcours simplifié/recommandé) depuis la France, la Belgique et la Suisse.
- j Interdiction d'utiliser des terrains privés (Parking) sans accord préalable du propriétaire.
- j Les sorties sont ouvertes à tous. Les membres du CNM bénéficient d'une réduction d'env.10% à l'inscription.

L'organisation doit prévoir également :

- j La rédaction d'un compte-rendu de la sortie (2 pages), non publié en totalité sur le forum ML et qui sera intégré au prochain bulletin d'informations
- j La centralisation des photos (numériques) de la sortie et l'envoi de celles-ci au bureau du CNM (en vue du DVD de fin d'année)

Le programme (voir plus loin) doit tenir compte de la distance à parcourir. Par conséquent, des mesures de bon sens s'imposent, et par exemple :

- j Premier rendez-vous à une heure convenable : pas de rendez-vous à 8h le samedi matin afin de permettre au plus grand nombre d'être présent. Le cas échéant, prévoir un second rendez-vous avant le déjeuner.
- j Fin du meeting le dimanche à midi (avant ou après le déjeuner) : afin de permettre à tout le monde de rentrer dans de bonne condition pour le lundi matin
- j Eviter les longs parcours le dernier jour : fatigue, quand tu nous tient !

Pour une sortie sur un ou deux jours :

- j Proposer plusieurs possibilités d'hébergement (3 à 4 hôtels dans une fourchette de prix assez large),
- j Prévoir une possibilité d'accueil des participants la veille du meeting
- j Restaurants : présenter rapidement le menu ou le type de cuisine et... gérer la réservation

Fournir un programme détaillé des activités incluant notamment :

- j Les tarifs négociés (visites de musées, restaurants etc.)
- j Les distances parcourues lors du meeting et pour chaque ballade, prévoir :
- j La signature d'une décharge type au départ du parcours (cette décharge est fournie par le CNM et doit être conservée par l'organisation de la sortie lors de son déroulement)
- j L'encadrement du convoi (Première et dernière voiture)
- j Une carte détaillée du parcours remise à chaque voiture (le cas échéant, indiquer sur la carte les lieux de pause prévues)
- j Les possibilités de ravitaillement sur le parcours
- j Disposer d'un GSM dont tous les participants ont connaissance du numéro
- j Un rappel des règles élémentaires de sécurité :
- j le respect des autres usagers de la route(cavaliers, cyclistes, piétons,...)
- j Le respect des règles de conduite en cas de convois (interdiction de dépasser, on garde une bonne distance de sécurité, on prévient en cas de danger par l'utilisation des feux de détresse)
- j l'obligation de garder un esprit de solidarité dans le cas où l'un des participants venait à tomber en panne.
- j Chaque véhicule se présentant au meeting dispose du plein d'essence

Dès lors que ces critères sont respectés, le CNM s'engage à :

- j Publier le programme du meeting sur la page d'accueil du site CNM. Au besoin, le programme peut être mis en forme et traduit en anglais
- j Si nécessaire, réaliser le flyer de la sortie
- j Mettre en post-it le sujet d'annonce de la sortie sur le forum ML
- j Annoncer de la sortie sur le forum MINI2.com
- j Publier le compte-rendu de la sortie dans le bulletin d'informations du CNM
- j Intégrer les photos transmises sur le DVD de fin d'année. Ce DVD étant ensuite transmis à chaque membre un fois par an

Calendrier 2004

☐ Réservez vos Dates!

Cette année 2004 sera riche de 4 Meetings principaux. Chacun sera organisé par l'un des 4 teams présents aujourd'hui au Club. Surtout n'hésitez pas à nous y rejoindre, venez nombreux!

De plus amples détails seront postés dans les semaines à venir sur le forum et un programme détaillé ainsi qu'un bulletin d'inscription vous seront envoyés par courrier.

☐ 17 Avril / 18 Avril :

Sortie Alsace

(organisation Matthieu)

Après le succès de l'édition n°1, l'Alsace ouvre la saison 2004. Succès garanti !

☐ 26 Juin / 27 Juin :

Sortie Le Mans

(Organisation Logam)

Un lieu mythique du sport auto !

☐ 25 Septembre / 26 Septembre :

Sortie Belgique

(Organisation Laurent)

Le petit pays avec plein de membres du Club-Nouvelle-MINI !

☐ 27 Novembre / 28 Novembre :

Sortie Suisse

(Organisation Aris)

Le petit pays qui monte, qui monte !



Ce calendrier n'est pas exhaustif, et il se peut que d'autres sorties viennent s'y greffer, mais nous mettons un point d'honneur à réaliser chaque année du mieux possible ces organisations !

Comment créer un album perso sur le site?

Une question maintes et maintes fois posée dans le forum et aujourd'hui, une réponse pas-à-pas sur le papier !

Ce didacticiel a pour but de vous expliquer comment utiliser au mieux l'espace Album Personnel que le CNM offre à chacun de ses adhérents. Cet Album Personnel vous permet de placer sur le site du Club vos photos de MINI et vos photos des sorties organisées par le CNM.

Avant de découvrir la manière d'activer et d'utiliser votre propre album perso sur le site du Club Nouvelle MINI quelques règles sont à retenir pour l'utiliser :

- j L'album perso est une fonction réservée exclusivement aux membres du CNM à jour de leur cotisation.
- j Vous ne devez y stocker que des photos en rapport direct avec la marque MINI ou avec les sorties organisées par le CNM. Adieu vaux, vaches, cochons, ou autres animaux familiers qui n'ont rien à y faire. Il en est de même pour vos smileys, avatars, photos de famille, photos de jacks etc.
- j L'équipe du CNM sera très vigilante pour que cette règle soit respectée, le Club se réservant le droit de supprimer sans préavis les photos qui ne respectent pas cette règle.

Pour activer votre album perso vous devez envoyer à albums@club-nouvelle-mini.com un mail demandant son activation. Sous quelques heures votre album sera créé et un mail vous sera envoyé pour vous prévenir. Un lien direct vers votre album sera également joint au mail, il vous suffira de cliquer dessus pour vous rendre dans votre espace personnel.

ATTENTION : Vous devez toujours être identifié sur le site du CNM pour pouvoir faire des modifications dans votre album. Si vous n'êtes pas identifié vous sera alors considéré comme un utilisateur anonyme et vous ne pourrez pas modifier votre Album Personnel. En cliquant sur ce lien vous arriverez dans un espace comme celui-ci :



C'est à partir de cette page que vous pourrez ajouter, éditer ou supprimer vos photos.

Pour ajouter votre première photo ou série de photos vous devez cliquer sur le lien « add photos ». Une fenêtre comme celle ci-dessous s'ouvre alors :



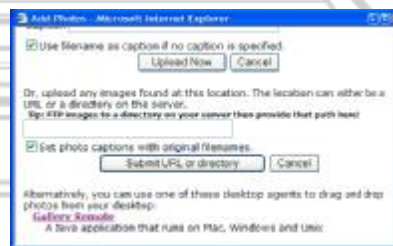
Vous devez sur cette page choisir le nombre de photos à envoyer sur votre Album Perso, ce nombre doit être compris entre 1 et 10 photos.

Le format des photos envoyées doit être l'un des formats suivants : jpg, jpeg, gif, png, avi, mpg, mpeg, wmv, mov, swf.

Choisissez ensuite chaque photo à envoyer en la sélectionnant à l'aide de la fonction Choisir (ou Parcourir) puis cliquez sur « Upload Now » une fois que vous avez terminé.

Bon à savoir :

- j Si vous cochez l'option "Use filename as caption if no caption is specified." Le titre donné à vos photos sera automatiquement le nom donné à chaque fichier envoyé.
- j Si vous préférez entrer dès maintenant à un autre titre pour l'image vous devez pour chaque photo remplir le champs « Caption ».
- j Vous pouvez aussi choisir d'envoyer la totalité des photos qui se trouvent par exemple dans un répertoire de votre disque dur en utilisant la fonction ci-dessous :



Quelle que soit la manière utilisée vous devrez ensuite attendre que la ou les photos soi(en)t totalement

(suite de la page 7)

envoyée(s). La fenêtre suivante apparaîtra pendant l'envoi :



Une fois les images envoyées vous devrez cliquer sur « Dismiss » sur la fenêtre suivante :



Vous pouvez ensuite Editer ou Supprimer les photos présentes dans votre Album. Sous chaque photo un menu déroulant vous offre les différents choix suivants :

- j Edit Text : Permet de changer le titre, la date, et les mots clés de votre photo. Ces mots clés sont utilisés pour faire une recherche dans les Albums Personnels.
- j Edi Thumbnail : Permet de modifier la vignette (image réduite) de votre photo.
- j Rotate Photo : Permet d'effectuer une rotation de votre photo.
- j Highlight Photo : Faire de cette photo l'image principale de votre album. C'est cette photo qui apparaîtra sur la page sommaire de tous les Albums Personnels pour représenter le votre.
- j Move Photo : Permet de déplacer votre photo vers une autre place dans votre Album ou dans un Sous-Album si vous en possédez un.
- j Hide Photo : Permet de cacher temporairement votre photo des autres utilisateurs.
- j Delete Photo : Supprime définitivement votre photo.

Notre premier didacticiel consacré aux Albums Personnels s'arrête ici. Nous publierons régulièrement des trucs et astuces pour mieux utiliser votre Album Personnel. En attendant, vous pouvez écrire à albums@club-nouvelle-mini.com pour poser vos questions sur l'utilisation des Albums Personnels.

Laurent Gayet-Métois, Webmaster

Le Zapping :

Souriez, vous êtes sur Internet !

☞ *Pour chaque Newsletter, nous scruterons le forum du CNM afin de retenir ici vos messages les drôles. Fautes de frappes, malentendus, blagues... continuez à faire du forum CNM l'un des plus sympa du Net ;-))*

« Ma copine s'est mise dans la position du fœtus sous la boîte à gants ... »
La photo ! La photo !!!

Sujet: Ma Mini est détruite.....

« Celle au 1/18ème.....elle est tombée du balcon en faisant des photos!!! »

« Ken et Barbie sont morts ? »

« Tu parles bien des deux bandes blanches qu'on peut mettre sur son capot ? »

« Si c'est le cas, je ne savais pas qu'elles étaient magnétiques. »

« Je vais demander un devis chez MADER à Gland... eux ils bossent sur des moteurs de tracteur poudig ... c'est pas des PD là bas)) »

« C'est quoi une circuite ? »

« C'est quand on se saoule à mort au Pecket flambé dans des verres de 17" de diamètre ? »

« Et puis il y a un meilleur choix de gommard en 17... j'veux les mêmes avec 5 kgs de moins par roue... ... via c'était un flash spécial de la ligue pour la libération des gros diamètres..... »

Boutique Club-Nouvelle-MINI

La boutique est accessible sur le site du Club Nouvelle MINI (www.club-nouvelle-mini.com). Cette boutique a été ouverte en partenariat avec la SARL Oozoo (www.oozoo.com) qui gère la réalisation et l'envoi des commandes. Tous les t-shirts du club y sont disponibles à la vente. Le règlement sécurisé se fait par carte bancaire ou par chèque français. Il est également possible de commander les t-shirts directement au club à l'aide du formulaire joint. Le design des t-shirts est l'œuvre d'Arnaud Saunier.



Tous les t-shirts sont blancs, de coupe unisexe, disponibles en S, M, L, XL et XXL.

Désignation	Taille	Quantité	P.U.	Total
TS TEAM CNM			17.00	
TS FLOWER			17.00	
TS UNION JACK			17.00	
TS TEAM BELGIUM			17.00	
TS TEAM FRANCE			17.00	
TS TEAM SUISSE			17.00	
STICKER CLUB NOUVELLE MINI	-		03.00	
Frais de port (5€ pour les t-shirts quelque soit la quantité, gratuit pour les stickers)			05.00	
TOTAL A REGLER en €				

Les prix sont TTC et en euros (une facture accompagnera la livraison des t-shirts).

Mode de règlement : chèque bancaire français virement bancaire

Adresse de livraison :

Mme, Melle, M. (NOM & prénom) :

Adresse :

Code postal : Ville :

Téléphone : E-mail : Pseudo (forum) :

Postez votre commande à :
 Boutique Club Nouvelle MINI
 Chez Pascal Bordelais
 2, rue de la Guerche
 85500 Les Herbiers
 France

Les commandes par courrier doivent être accompagnées du règlement par chèque bancaire ou postal français.
 Les résidents européens ont la possibilité de régler par virement sur le compte du Club Nouvelle MINI (renseignez-vous des frais auprès de votre banque préalablement).
 Pour les virements : IBAN : FR 51 20041 01011 0939090J032 41

Zoom !

Voici une rubrique destinée à faire connaître un membre du club. Pour cette première édition, nous avons choisi de vous faire découvrir l'un de nos membres les plus éloignés du vieux continent: IMAFROG.

A la question : « Peux-tu définir ta passion pour la MINI? » Voici ce qu'il nous répond:

Je suis un ingénieur de 58 ans. Je suis associé dans une société qui fabrique des interfaces pour scanners à haute vitesse et des logiciels de traitement d'images couleur. Mon travail m'amène en Europe au moins une fois par année et j'essaie de m'y rendre aussi pour y faire du vélo.

Car, avant d'être passionné de Mini, je suis passionné de vélo, surtout comme cyclotouriste. Chaque année, je parcourt entre 4000 et 6000 km à vélo. En 2000, j'ai fait une randonnée de plus de 5000 km, de Vancouver à Montréal. J'anime un groupe de cyclistes nommé "Les Increvables" et je maintiens un site Internet pour ce groupe (<http://www.increvables.com>).

En 2000, quand j'ai vu les premières esquisses de la Nouvelle Mini, j'ai craqué. Je me suis inscrit sur le site mini.com et j'ai demandé toute l'information et surtout, la date de disponibilité au Québec.

Au début, il n'était pas certain qu'on les aurait ici.

J'ai attendu. Je me disais qu'enfin je pouvais me payer cette voiture. J'ai connu le début de la vraie Mini. Ici, la Mini 850 se vendait dans un magasin à rayons, au prix de 850 \$ ou pour 8,50 \$ par semaine.

Un ami en a eu une et nous avons fait plusieurs randonnées avec cette voiture.

Plus tard, d'autres amis en ont modifié quelques-unes pour faire de la course sur circuit et sur glace. De vraies Cooper re-usinées et dopées.



Depuis 20 ans, elles ne sont plus vendues au Canada. Aussi, la Nouvelle Mini m'a intéressé d'un point

de vue nostalgique et du point de vue look.

En novembre 2001, on a confirmé la venue des Nouvelles Mini au Canada. Et en janvier, j'ai reçu un courriel m'indiquant la possibilité de m'inscrire pour obtenir une livraison parmi les premiers modèles.

Le jour de l'inscription, je me suis inscrit et j'ai commandé ma Mini. On a créé un modèle de lancement numéroté, comprenant certaines options. Mon seul choix était la couleur. J'ai choisi Bleu. Quelques jours plus tard, lors d'une foire, on a vu la Bleue et la Grise (Silver). Mon épouse a craqué pour la silver et on a changé la commande. Je ne le regrette pas.

Elle devait être livrée le 22 mars. Mais des problèmes de disponibilité de pièces ont retardé le lancement au 7 avril 2002. On m'a livré la voiture le mardi 8 avril 2002. J'ai eu l'unité no 58 de 500. Ce numéro apparaît sur le compte-tours.

J'aurais aimé avoir le toit ouvrant mais on ne pouvait avoir aucune option autre que les options proposées.

La seule chose qui me manque vraiment dans cette voiture est un indicateur de niveau bas de lave-vitres. Ici en hiver, on en consomme



beaucoup et il serait pratique de savoir que le niveau est bas. C'est incompréhensible que BMW n'y ait pas pensé. Un ami est en train de m'en bricoler un et je devrais vous le rendre le plan disponible à tous.

Ici, au Québec, il n'y a que deux revendeurs MINI. C'est donc dire qu'il y a peu de MINIs. Au début, c'était assez dangereux à conduire car les autres conducteurs nous regardaient et changeaient de voie ou ralentissaient pour mieux regarder. La même chose m'est arrivée encore ce week-end à Québec. Il n'y en a pas à Québec et les gens se retournent sur notre passage.

J'aime bien sa tenue de route très solide et son comportement dans la neige. Elle est très pratique à garer. Je l'utilise surtout en ville mais j'aime bien pousser des pointes sur autoroute. Je trouve qu'elle est à son meilleur entre 120 et 140, déjà loin au dessus de la limite de 100. Je m'attends à une contravention sous peu ;))

Pour moi, c'est une voiture intéressante tant par la nostalgie que par son comportement routier. Ce n'est pas (et c'est tant mieux) la Mini originale. C'est une voiture qui convient partiellement à mes besoins mais qui me fait tellement plaisir à conduire. En été, je suis cycliste et je ne peux prendre la Mini pour me rendre à des endroits plus éloignés pour faire du vélo. Deux vélos et des bagages n'y entrent pas. Alors j'utilise mon autre véhicule pour ces randonnées. Et ainsi je limite le kilométrage sur la Mini et elle durera plus longtemps.

Gilles Champoux, Montréal, Qc, Canada

Le coin du juridique

L'Europe routière n'est pas encore harmonisée...

rr ! aah, qu'il est bon de se balader au volant de sa MINI, de se laisser doucement bercer par les kilomètres parcourus avec sa One ou sa Cooper... Néanmoins, parcourir les distances et traverser les frontières, implique aussi parfois de légers changements dans sa manière de conduire...

1. Rouler ou flasher...

Dans tous les pays de l'Union Européenne, la vitesse est limitée de manière générale à 50 km/h dans les agglomérations. En dehors des agglomérations, les vitesses diffèrent cependant beaucoup d'un pays à l'autre :

	Autoroutes	Autres routes
Allemagne	Aucune mais vitesse maximale recommandée : 130	100
Belgique	120	Route 2x2 avec berme centrale : 120 Autres routes : 90
France	130 (110 par temps de pluie ou autre précipitation)	Routes prioritaires : 110 (100 par pluie) Autres routes : 90 (80 par pluie)
Luxembourg	130 (110 par temps de pluie ou autre précipitation)	90
Suisse	120	Semi-autoroutes : 100 Autres routes : 80

2. Boire ou conduire....

Dans la majorité des pays de l'Union Européenne, le taux maximal autorisé d'alcoolémie est de 0,5 pour mille, comme en Belgique, en France et en Allemagne.

En Suisse et au Luxembourg, on est moins sévère avec un taux accepté de 0,8 pour mille.

Par contre, certains pays de l'Est, aussi étonnant que cela soit, punissent le conducteur qui dépasse le 0 pour mille... Mes recherches n'ont pas précisé si la vodka était reprise parmi la liste des alcools non autorisés...

3. Allumer ou éclairer...

En Allemagne, au Luxembourg et en Suisse, l'emploi des feux de croisement est obligatoire dans les tunnels, même si ceux-ci sont bien éclairés. Pareille disposition obligatoire ne se retrouve étonnamment pas en Belgique ou en France.

4. Arrêter ou stationner...

Les différences dans le domaine du stationnement sont très flagrantes entre les divers pays de l'Union et il

m'apparaît difficile de les citer toutes. Je ne peux donc que vous inciter à rester vigilant quant à l'endroit où vous vous stationnez...

A cet égard, le nouveau disque de stationnement au format européen est aujourd'hui le seul officiellement reconnu et peut dès lors être utilisé dans la plupart des pays... Le vôtre l'accompagne-t-il bien votre MINI ?

Proverbe : Pensez à vérifier avant de risquer un PV !

5. Prendre ou céder...

En Belgique, le conducteur qui se remet en mouvement après s'être immobilisé perd sa priorité. Dans les autres pays, cette règle n'est pas d'application ou moins stricte ou

encore fonction de la jurisprudence seulement. En France et en Suisse, des règles particulières de croisement sont applicables sur routes de montagne étroites. Dans l'ensemble, ces dispositions prévoient que lorsque le croisement n'est pas possible, le véhicule le plus léger doit faire marche arrière pour laisser passer le véhicule le plus lourd. Entre véhicules de même catégorie, c'est en principe au véhicule descendant de faire marche arrière pour céder le passage au véhicule montant, à moins que ce dernier se trouve plus près d'une place d'évitement ou ait plus facile à la rejoindre.

6. Petites curiosités pour conclure...

En Allemagne, en cas de rétrécissement de chaussée, il y a lieu d'appliquer le système dit « de la fermeture éclair » : un véhicule d'une file et puis un véhicule de l'autre file, peut passer à tour de rôle pour s'insérer dans la file devenue unique. Original et efficace contre les jalousies...

En Suisse, le triangle de danger doit se trouver dans la voiture à portée de main du conducteur et non pas dans le coffre. Heureusement que la Nouvelle MINI a un habitacle plus large que la Classique...

Sébastien GATELLIER, Conseiller Juridique du Club-Nouvelle-MINI

Convocation en assemblée générale

Les membres de l'association Club-Nouvelle-MINI sont conviés à l'Assemblée Générale Ordinaire qui aura lieu le samedi 8 novembre 2003, à 19 heures, au :

Restaurant « Chez Max »
13, avenue A-A Thévenet – Magenta
F-51530 Epernay (FRANCE)

afin de délibérer sur l'ordre du jour ci-joint.

Vous êtes priés de confirmer ou non votre présence via notre site internet. Seuls les membres actifs, en règle de cotisation, seront admis au vote.

En cas d'impossibilité de participer, il est possible de vous faire représenter par un autre membre actif, en règle de cotisation, au moyen de la procuration ci-dessous, à lui remettre et qu'il présentera le jour du vote.
Vous priant d'agréer nos sincères salutations,

Laurent De Blende, Président

Thomas Louvel, Secrétaire

Pascal Bordelais, Trésorier

Ordre du jour

Exposé du Président : Politique d'orientation et de développement du Club pour l'année 2004

RESOLUTIONS :

j Première résolution :
Election du Président, du Secrétaire et éventuels scrutateurs d'Assemblée

j Deuxième résolution :
Définition de la date de l'Assemblée Générale pour l'assemblée 2004

j Troisième résolution :
Quitus de la gestion durant les années 2002-2003
Etat financier des comptes clôturés au 30.09.2003
Budget financier prévisionnel pour l'exercice 2003-2004

j Quatrième résolution :
Décharge à donner aux membres du Conseil d'Administration
Article 9 des statuts – Vote du projet d'Annexe

j Cinquième résolution :
Election des membres au Conseil d'Administration, à savoir Président, Secrétaire et Trésorier, par vote secret.

j Sixième résolution :
Calendrier des sorties 2004

j Septième résolution :
Montant de la cotisation pour l'année 2004

DIVERS : Synthèse des thèmes proposés sur le forum du site du Club-Nouvelle-MINI dédié à l'Assemblée Générale (les propositions peuvent être effectuées jusqu'au vendredi 31 octobre 2003).

Pouvoir

Je soussigné (nom, prénom).....

demeurant à : (adresse)

agissant en qualité de membre du CLUB-NOUVELLE-MINI, donne par la présente POUVOIR :

à (nom, prénom).....

demeurant à : (adresse).....

à l'effet de me représenter à l'Assemblée Générale des membres du CLUB-NOUVELLE-MINI, convoquée pour le :
(date).....

EN CONSEQUENCE :

- Assister à ladite assemblée et à toutes celles qui auraient lieu ultérieurement pour délibérer sur le même ordre du jour, si pour un motif quelconque, la première ne pouvait se tenir
- Prendre part à toutes les délibérations, et à tous votes sur questions à l'ordre du jour
- Signer toutes feuilles de présence et tous procès verbaux
- Généralement faire le nécessaire, promettant d'avoir pour agréable et de ratifier tout ce qui aura été fait en mon nom.

A (ville, pays)....., le (date).....

Signature :

NB :

- La signature doit être précédée de la mention « bon pour pouvoir »
- Une seule procuration par personne présente est acceptée

Assemblée générale (suite)

MODE DE CANDIDATURE AU CONSEIL D'ADMINISTRATION

Dans le but d'organiser les élections concernant les mandats au Conseil d'Administration, les candidats sont priés de respecter la procédure suivante :

« Les membres éligibles souhaitant se porter candidat pour un poste au Conseil d'Administration (Président, Secrétaire ou Trésorier) sont priés de faire parvenir leur intention en mentionnant le poste pour lequel ils se présentent, via un envoi par courrier ordinaire au Secrétaire de l'Association.

Par ailleurs, une annonce officielle du dépôt de candidature doit être faite au Conseil d'Administration de l'association par le candidat, de manière verbale ou écrite. Cette annonce sera reportée sur le site internet de l'association et dédié à cette Assemblée Générale.

La candidature sera réputée valable lorsque la réception du courrier par le Secrétaire et le report sur le site auront été effectués. Il appartient au candidat de vérifier que sa candidature a bien été publiée.

Les candidatures sont à déposer pour le vendredi 31 octobre 2003 au plus tard. »

ANNEXE

Article 9 des statuts - Conseil d'Administration – Projet d'Annexe

Article 9.4 : Durée

Le Conseil d'Administration se renouvelle tous les 2 ans, lors de l'assemblée générale ordinaire. Le mandat s'exécute pour une durée de 2 années à dater du 1er janvier de l'année qui suit celle où cours de laquelle le vote est intervenu.

Article 9.5 : Mode de candidature

Les membres éligibles souhaitant se porter candidat pour un poste au Conseil d'Administration (Président, Secrétaire ou Trésorier) sont priés de faire parvenir leur intention en mentionnant le poste pour lequel ils se présentent, via un envoi par courrier ordinaire au Secrétaire de l'association.

Par ailleurs, une annonce officielle du dépôt de candidature doit être faite au Conseil d'Administration de l'association par le candidat, de manière verbale ou écrite. Cette annonce sera reportée sur le site internet de l'association et dédié à l'Assemblée Générale.

La candidature sera réputée valable lorsque la réception du courrier par le Secrétaire et le report sur le site auront été effectués. Il appartient au candidat de vérifier que sa candidature a bien été publiée.

Les candidatures sont à déposer pour la date limite décidée par le Conseil d'Administration et dont mention est faite sur le site de l'Assemblée Générale au moins quinze jours avant son échéance. Par ailleurs, cette date limite ne peut elle-même se situer plus de quinze jours avant la date prévue pour l'Assemblée Générale.

Article 9.6 : Mode de révocation de mandat

Les membres du Conseil d'Administration peuvent être déchargés de leur fonction :

soit par démission actée par le reste des membres du Conseil d'Administration

soit suite à la perte de leur qualité de membre de l'association

soit par décision d'une Assemblée Générale extraordinaire dûment convoquée et représentée, les deux-tiers des voix au moins se prononçant en faveur de la révocation du mandat.

En cas de vacances dans les mandats, le Conseil d'administration pourvoit provisoirement au remplacement de ses membres.

Le remplacement définitif est effectué par la plus prochaine assemblée générale. Les membres ainsi élus exercent leur fonction jusqu'à la date à laquelle devait expirer le mandat des membres remplacés.

Article 9.7 : Adjoints au développement et à la gestion de l'association

Afin de mener à bien le développement et la gestion de l'association, le Conseil d'Administration a la faculté de s'adjoindre les compétences de certains spécialistes dans leur domaine d'activité (tels que webmaster, conseiller juridique, ...) ou de certains agents de proximité (tels que responsables de team régionaux, ...).

Ces personnes devront être membres de l'association, en règle de cotisation s'il y a lieu.

Leur mandat est exclusivement conféré par le Conseil d'Administration et par la volonté de ce dernier. Il est par ailleurs révocable par simple décision de ce même Conseil, moyennant le respect d'un préavis d'un mois.

Au cas où l'adjoint au développement nuirait au développement ou à la gestion de l'association par ses initiatives, la révocation de son mandat sera sans préavis et donc immédiate.

Au besoin, le Conseil d'Administration peut choisir de consulter les membres lors de toute Assemblée Générale quant aux choix opérés pour les adjoints, au moyen d'un vote consultatif qui reste informel.

Néanmoins, le Conseil d'Administration a l'obligation d'informer les membres de l'association de l'évolution des fonctions créées et des collaborateurs choisis via le site de l'association et le bulletin d'informations éventuellement édité par l'association.

L'intégralité des statuts est disponible sur le site www.club-nouvelle.mini.com

Contacts

La rubrique contact vous renseigne sur les différents moyens de nous joindre, mais elle reflète également les différents postes existants au sein du bureau. Si vous avez une quelconque question, n'hésitez pas à nous laisser un message, par téléphone, par email ou par fax.

Adresse du Club:

Club Nouvelle MINI :
Chez Oceanet
3, rue Molière
72000 Le Mans

Président:

De Blende Laurent
president@club-nouvelle-mini.com
gsm: +32 473 395 464
fax: +32 2 611 86 47

Trésorier:

Bordelais Pascal
tresorier@club-nouvelle-mini.com

Secrétaire:

Louvel Thomas
secretaire@club-nouvelle-mini.com

WebMaster:

Gayet-Métois Laurent
webmaster@club-nouvelle-mini.com

Responsable Juridique:

Gatellier Sébastien
Coyote
wildcoyote76@hotmail.com

Responsable Team Suisse:

Maroonian Aris
MCS_Aris
webmaster@newmini.ch

Responsable Team Alsace:

Grolleau Matthieu
Gt-France
venturi-atlantique@club-internet.fr

Responsable Team Paris, île de France:

Bernhard Eric
Q96
staff@club-nouvelle-mini.com

